

人類豬型流感(甲型流感H1N1)

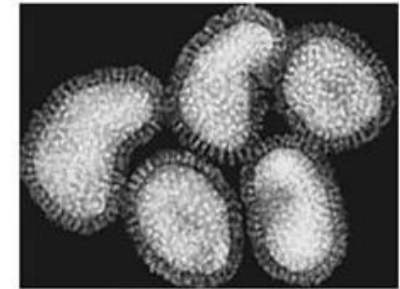
吳彥明醫生

香港兒科基金義務秘書

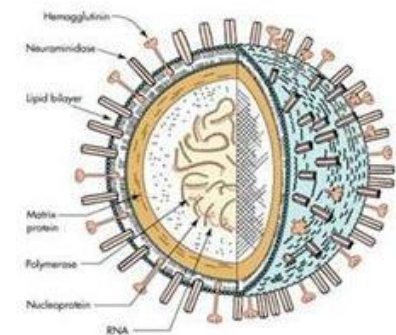
(於甲型流感H1N1流行期間，會每隔數天把資料及數據更新)

090504

本文以另角度及簡單形式介紹甲型流感H1N1，只供參考，你作任何醫療決定前，可請教你的醫生



Credit: L. Stammers, 1995

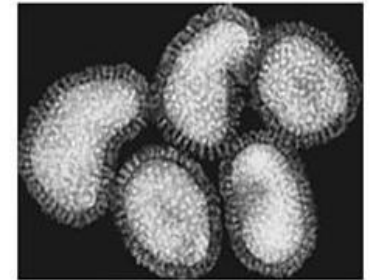


豬流感病毒

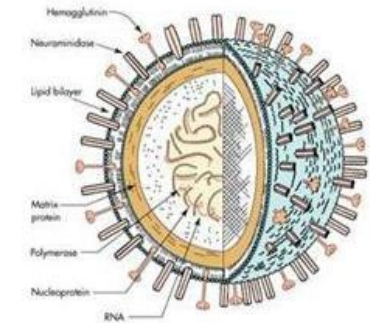
人類豬型流感(甲型流感H1N1)

概述

1. 世界衛生組織現在正名人類豬型流感為甲型流感H1N1。
2. 是新流感品種，**傳染性極高和會人傳人**。
3. 至今只有**17***墨西哥人有實驗室檢驗證實死於甲型流感H1N1(一22個月大墨西哥小童在Houston死亡)；其他**149***在墨西哥死亡的還未證實有甲型流感H1N1。
4. 證據顯示直到現在甲型流感H1N1是不如想象中兇惡，病情在墨西哥以外顯得較溫和。大家只要根據政府忠告做好預防，這流感應該很快會趨於平靜。至於每年總有不太少的人因流感死亡是難免而正常的。我們要調理好身體，有流感徵狀早些看醫生，減低併發症發生便行。



Credit: L. Stammers, 1995



豬流感病毒

死亡人數:17 + 149

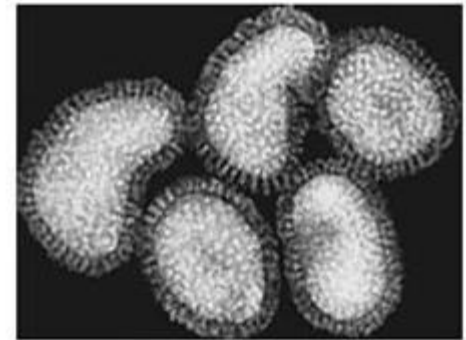
Global Influenza A (H1N1) Confirmed Cases & Deaths; Probable Cases & Deaths; Hospitalized

Country	Confirmed		Probable		Hospitalized	TOTAL	
	Cases	Deaths	Cases	Deaths		Cases	Deaths
Austria	1	0	5	0		6	0
Canada	85	0	5	0		90	0
China (Hong Kong)	1	0	0	0		1	0
Costa Rica	1	0	20	0		21	0
Denmark	1	0	0	0		1	0
El Salvador	0	0	2	0		2	0
France	2	0	3	0		5	0
Germany	6	0	0	0		6	0
Ireland	0	0	1	0		1	0
Israel	3	0	0	0	3	3	0
Italy	1	0	0	0		1	0
Mexico	443	16	2055	149	1311	2498	165
Netherland	1	0	1	0		2	0
New Zealand	4	0	12	0		16	0
Portugal	0	0	1	0		1	0
Rep of Korea	1	0	0	0		1	0
Spain	20	0	0	0		20	0
Sweden	0	0	1	0		1	0
Switzerland	1	0	0	0		1	0
USA	161	1	0	0	5	161	1
UK	15	0	0	0		15	0
TOTAL	747	17	2106	149	1319	2853	166

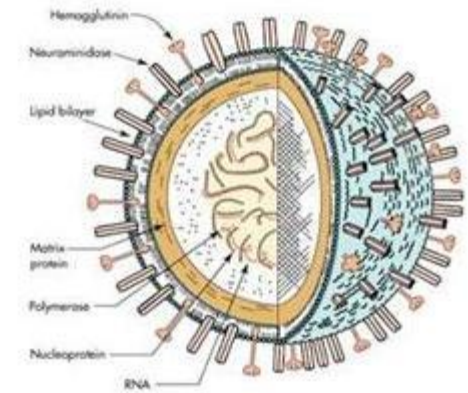
Data has changed from previous data presented. Data presented in this table is based information from Mexican Ministry of Health, Public Health Agency of Canada, CDC, WHO & ECDC.

人類豬型流感(甲型流感H1N1)

1. 豬流感是一種不時會在豬隻間引起流感爆發的甲型流感豬隻呼吸道疾病。該病在豬隻間傳染性高，但豬隻感染後死亡率很低。

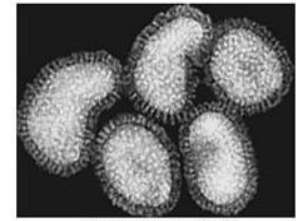


Credit: L. Stammard, 1995

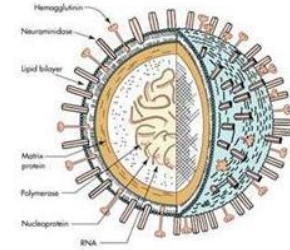


豬流感病毒

豬流感



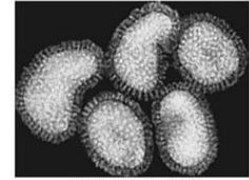
Credit: L. Stammard, 1995



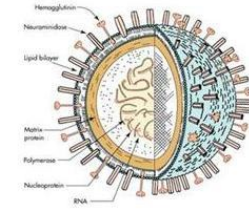
2. 曾經不時發生過：

2005 - 2009年間美國十個州有12人感染豬流感。1988年美國維司康新州一位32歲孕婦染豬流感8日後死去。1976年美國有200宗嚴重豬流感病例和一人死去。

豬流感



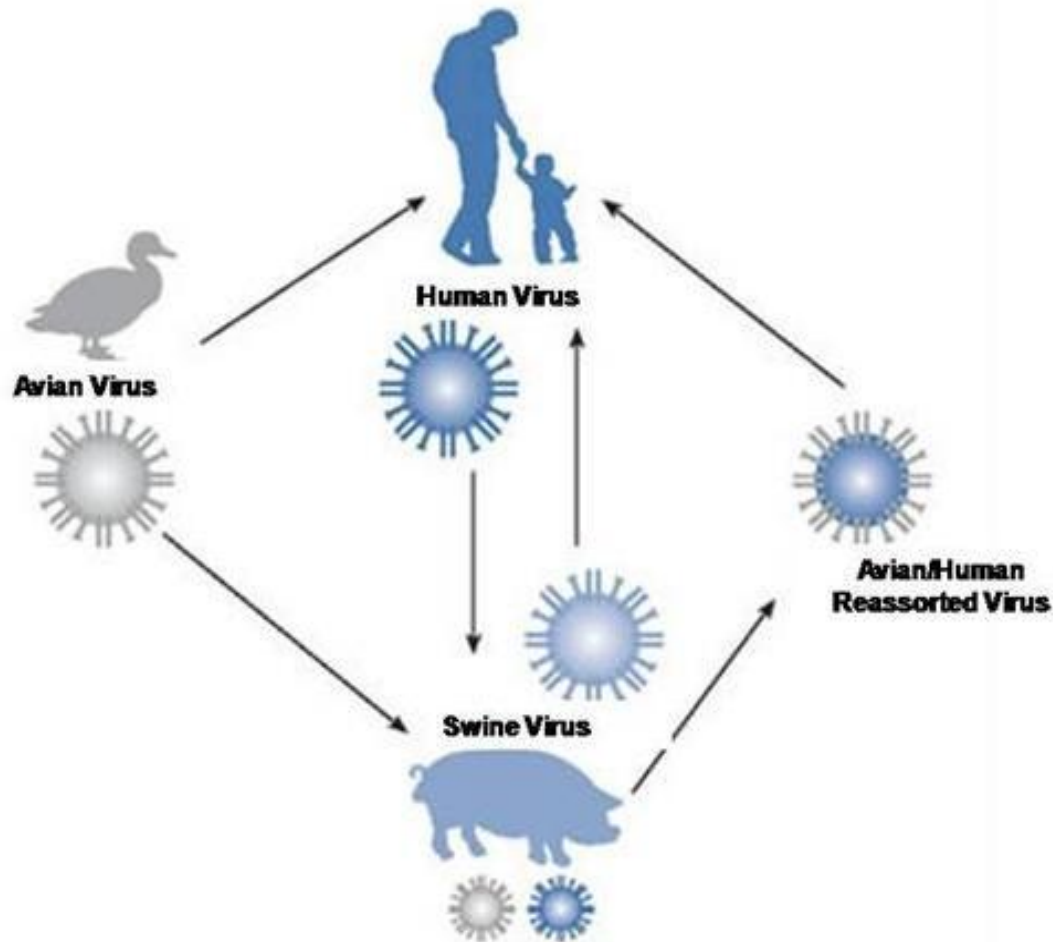
Credit: L. Stammers, 1995



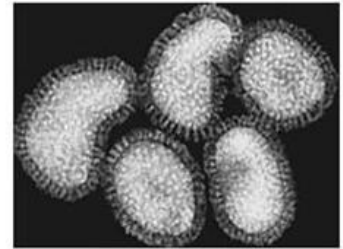
3. 豬流感如何演變？

豬隻可能感染三種病毒：禽流感、人流感和豬流感後，病毒基因洗牌，形成一種由人、禽和豬流感混合而成的新病毒。在豬隻身上所培養出的流感類別主要有四種：分別為 H1N1、H1N2、H3N2 及 H3N1；但近期在豬隻間發現的流感則為 H1N1 型。（參考下一圖片）

豬隻可能感染三種病毒：禽流感、人流感和豬流感後，病毒基因洗牌，形成一種由人、禽和豬流感混合而成的新病毒。

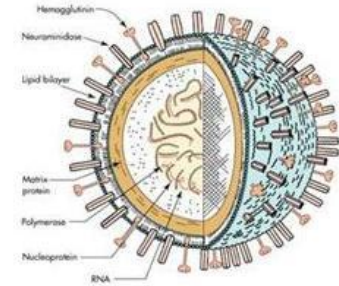


豬流感



Credit: L. Stammers, 1995

4. 今次豬流感有何特別？



美國疾病控制及預防中心已認定今次的豬流感是傳染性極高和會人傳人。

豬流感如何傳播？

流感病毒可由豬隻直接傳染人類及由人類傳染豬隻。人類由豬隻感染流感病毒大部份是由於近距離接近染病豬隻，例如到過豬棚及牲畜展。人類互相感染豬型流感亦可發生。傳染途徑相信是通過咳嗽或打噴嚏互相傳染。人接觸帶有流感病毒的物件後接觸鼻口和眼而受感染。



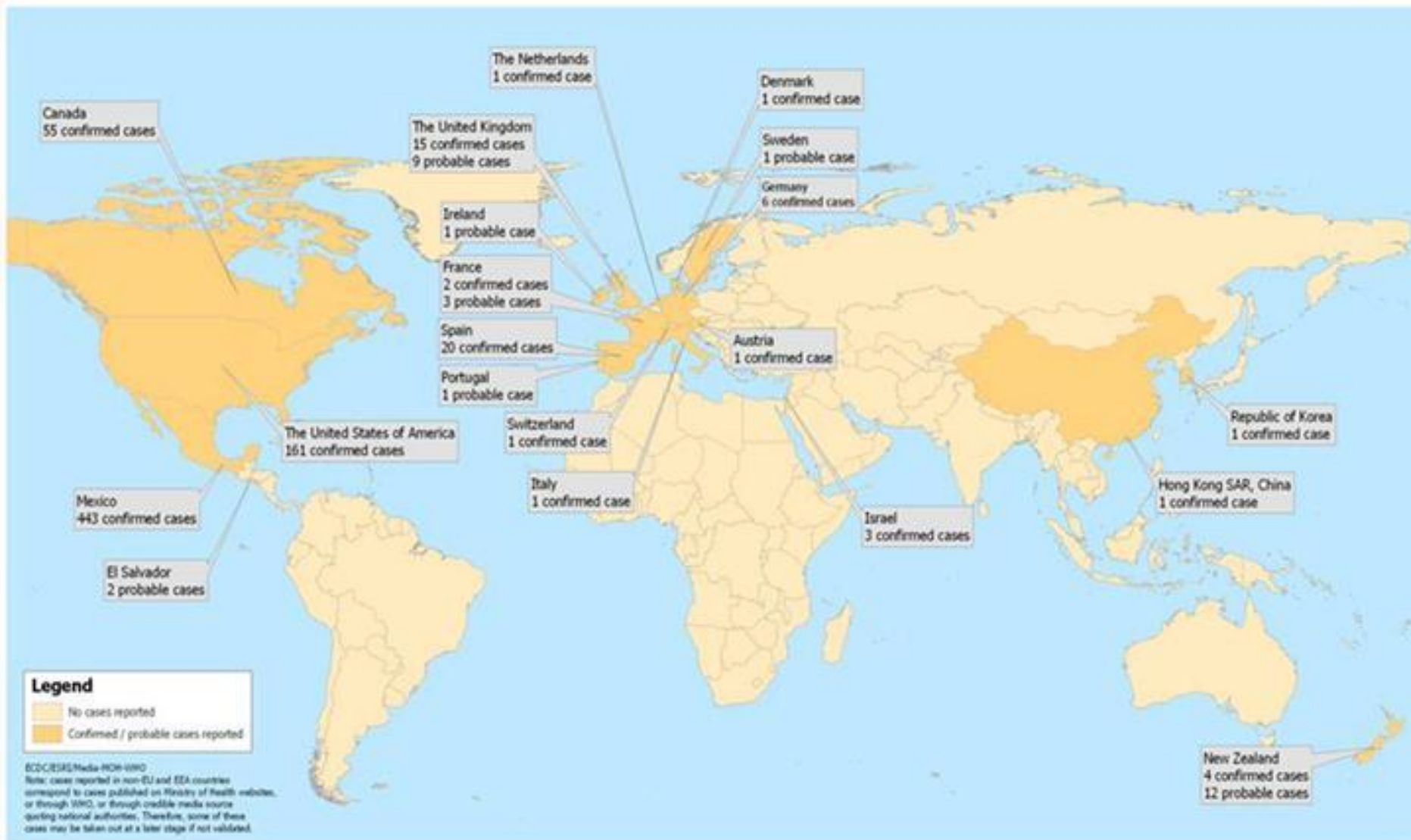
影響有多大，病情分佈什有多
廣泛？



請參考下頁。



Global Distribution of Reported Cumulative & Probable Cases of Influenza A(H1N1) by Countries, May 02, 2009



死亡人數:17 + 149

Global Influenza A (H1N1) Confirmed Cases & Deaths; Probable Cases & Deaths; Hospitalized

Country	Confirmed		Probable		Hospitalized	TOTAL	
	Cases	Deaths	Cases	Deaths		Cases	Deaths
Austria	1	0	5	0		6	0
Canada	85	0	5	0		90	0
China (Hong Kong)	1	0	0	0		1	0
Costa Rica	1	0	20	0		21	0
Denmark	1	0	0	0		1	0
El Salvador	0	0	2	0		2	0
France	2	0	3	0		5	0
Germany	6	0	0	0		6	0
Ireland	0	0	1	0		1	0
Israel	3	0	0	0	3	3	0
Italy	1	0	0	0		1	0
Mexico	443	16	2055	149	1311	2498	165
Netherland	1	0	1	0		2	0
New Zealand	4	0	12	0		16	0
Portugal	0	0	1	0		1	0
Rep of Korea	1	0	0	0		1	0
Spain	20	0	0	0		20	0
Sweden	0	0	1	0		1	0
Switzerland	1	0	0	0		1	0
USA	161	1	0	0	5	161	1
UK	15	0	0	0		15	0
TOTAL	747	17	2106	149	1319	2853	166

Data has changed from previous data presented. Data presented in this table is based information from Mexican Ministry of Health, Public Health Agency of Canada, CDC, WHO & ECDC.

怎樣應付這次豬流感？

1. 個人衛生方面
2. 怎樣知道已染上流感
3. 甚麼時候會懷疑染上豬流感

怎樣應付這次豬流感？

1. 個人衛生方面

個人衛生方面

作好個人保護，嚴守以下措施：

1. 用正確方法洗手，保持雙手清潔。如雙手沒有明顯污垢，可用酒精搓手液消毒。避免觸摸口鼻或眼睛
2. 如雙手被呼吸道分泌物弄污，例如打噴嚏或咳嗽後，應立即用梘液洗手
3. 打噴嚏或咳嗽，應遮掩口鼻
4. 不要隨地吐痰，應將口鼻分泌物用紙巾包好，棄置於有蓋垃圾箱內
5. 有呼吸道感染徵狀或發燒應戴上口罩，並及早求醫
6. 若出現流感樣病徵，切勿上班或上學

怎樣應付這次豬流感？

2. 怎樣知道已染上流感

可參考下一頁

流感(流行性感冒)是什麼？

流感是什麼？ 行性感冒是一種傳染性極高的病毒性疾病，由不同品種的流感病毒 (Influenza virus) 引起。在香港，流感於一至三月及七至八月較為常見。

流感病毒

流感病毒共分甲、乙、丙型三種。甲型流感可依據病毒表面的血凝素 (haemagglutinin, 即H) 及神經胺酸酶 (neuraminidase, 即N) 兩種抗原類型，再細分為不同的亞型。

由甲型流感病毒引起的感染較為常見，香港則尤以H1N1及H3N2兩種甲型流感最為普遍。

流感病毒會不時衍生新品種，導致流感出現季節性爆發；因此，流感疫苗必須定期重新調配，以確保其成效。

病徵

流感是呼吸道的急性疾病，徵狀包括發燒、頭痛、肌肉疼痛、流鼻水、咳嗽及喉嚨痛。流感的潛伏期通常約為一至三日。

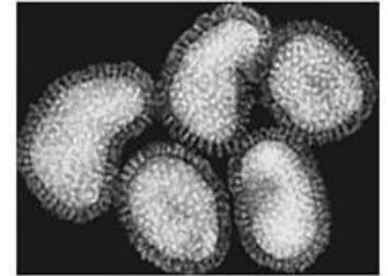
傳播途徑

流感主要在人與人之間透過咳嗽及打噴嚏時產生的呼吸道飛沫傳播，有時候亦可透過**手接觸**表面沾有病毒的物件後再接觸**口鼻眼睛**而染病。

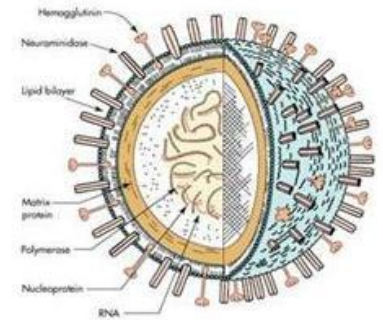
改編自衛生署衛生防護中心文章

怎樣應付這次豬流感？

3. 甚麼時候會懷疑染上豬流感



Credit: L. Starmard, 1995



3. 甚麼時候會懷疑染上豬流感?

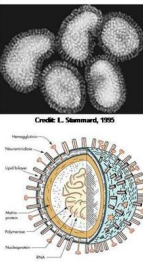
1. 有豬流感的病徵，一般與人類季節性流感相似，包括發燒、疲倦、食慾不振和咳嗽。部分患者可能會流鼻水、喉嚨痛、作嘔、嘔吐及腹瀉。
2. 曾到過受豬流感影響的地方
3. 曾和豬流感病人接觸

結語

只要作好個人保護，嚴守以下措施：

1. 有呼吸道感染徵狀或發燒應戴上口罩，並及早求醫
2. 用正確方法洗手，保持雙手清潔。如雙手沒有明顯污垢，可用酒精搓手液消毒。避免觸摸口鼻或眼睛
3. 如雙手被呼吸道分泌物弄污，例如打噴嚏或咳嗽後，應立即用梘液洗手
4. 打噴嚏或咳嗽，應遮掩口鼻
5. 不要隨地吐痰，應將口鼻分泌物用紙巾包好，棄置於有蓋垃圾箱內
6. 若出現流感樣病徵，切勿上班或上學

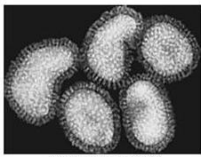
這一波人類豬型流感(甲型流感H1N1)在政府嚴肅處理下，應該很快便能解決、平息下來。



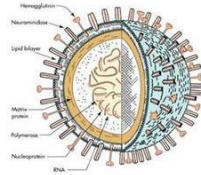
結語

世界衛生組織提出
這次流感現在應該正名為北美
甲型流感H1N1

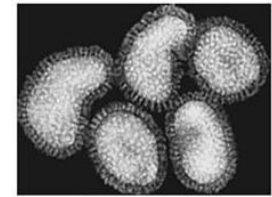
優先發展北美甲型流感H1N1疫
苗並把它納入明年疫苗內



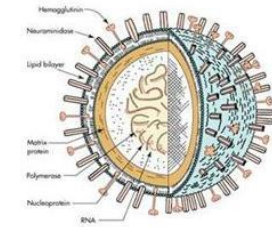
Credit: L. Stammers, 1995



重要參考網頁



Credit: L. Starmard, 1995



衛生署衛生防護中心

http://www.chp.gov.hk/view_content.asp?lang=tc&info_id=16615

From Supercourse by Ron LaPorte is Director of Telecommunications and Disease Monitoring, WHO Collaborating Centre, and Professor of Epidemiology at the University of Pittsburgh, USA

<http://www.pitt.edu/~super1/lecture/lec34601/025.htm>

完

090504